

AL 301, 501

**STIHL**



**KVM16**  
SYSTEM S.R.O.

Návod k použití



- ▶ STIHL-produkter, inkludert emballasje, tilføres en egnet gjenvinningsstasjon i samsvar med lokale forskrifter.
- ▶ Må ikke kasseres med husholdningsavfallet.

## 16 Adresser

www.stihl.com

## Obsah

1	Úvod.....	78
2	Informace k tomuto návodu k použití.....	78
3	Přehled.....	79
4	Bezpečnostní pokyny.....	79
5	Příprava nabíječky k práci.....	82
6	Smontování nabíječky.....	82
7	Nabíjení akumulátoru a světla LED.....	82
8	Přeprava.....	83
9	Skladování.....	83
10	Čištění.....	83
11	Údržba a opravy.....	84
12	Odstranění poruch.....	84
13	Technická data.....	84
14	Náhradní díly a příslušenství.....	85
15	Likvidace.....	85
16	Adresy.....	85

## 1 Úvod

Vážená zákaznice, vážený zákazníku,

těší nás, že jste se rozhodli pro firmu STIHL. Vydáváme a vyrábíme naše výrobky ve špičkové kvalitě podle potřeb našich zákazníků. Tím vznikají výrobky s vysokým stupněm spolehlivosti i při extrémním namáhání.

STIHL je zárukou špičkové kvality také v servisních službách. Náš odborný prodej zajišťuje kompetentní poradenství a instruktáž, jakož i obsáhlou technickou podporu.

STIHL se výslovně zasazuje za trvale udržitelné a zodpovědné zacházení s přírodou. Tento návod k použití Vám má být oporou při bezpečném a ekologickém používání Vašeho výrobku STIHL po dlouhý čas.

Děkujeme Vám za Vaši důvěru a přejeme mnoho spokojenosti s Vaším výrobkem STIHL.



Dr. Nikolas Stihl

## DŮLEŽITÉ! PŘED POUŽITÍM SI NÁVOD PŘEČTĚTE A ULOŽTE JEJ PRO DALŠÍ POTŘEBU.

## 2 Informace k tomuto návodu k použití

### 2.1 Platné dokumenty

Platí lokální bezpečnostní předpisy.

- ▶ Navíc k tomuto návodu k použití si přečíst, porozumět jim a uložit pro další potřebu níže uvedené dokumenty:
  - Návod k použití pro akumulátory STIHL AR
  - Bezpečnostní pokyny pro akumulátor STIHL AP
  - Bezpečnostní pokyny pro akumulátor STIHL AK
  - Bezpečnostní informace pro akumulátory STIHL a výrobky s integrovaným akumulátorem: [www.stihl.com/safety-data-sheets](http://www.stihl.com/safety-data-sheets)

### 2.2 Označení varovných odkazů v textu



- Odkaz upozorňuje na nebezpečí, která vedou k těžkým úrazům či úmrtí.
  - ▶ Uvedená opatření mohou zabránit těžkým úrazům či úmrtí.



- Odkaz upozorňuje na nebezpečí, která mohou vést k těžkým úrazům či úmrtí.
  - ▶ Uvedená opatření mohou zabránit těžkým úrazům či úmrtí.



- Odkaz upozorňuje na nebezpečí, která mohou vést k věcným škodám.
  - ▶ Uvedená opatření mohou zabránit věcným škodám.

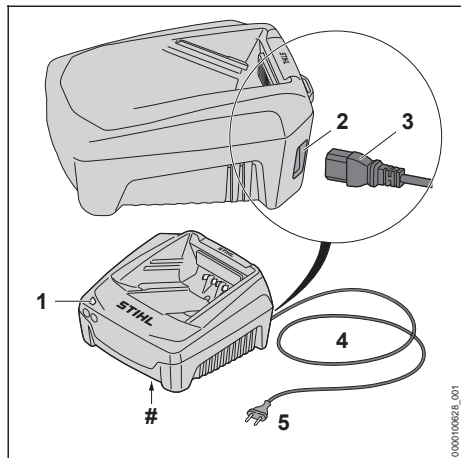
### 2.3 Symboly v textu



Tento symbol odkazuje na kapitolu v tomto návodu k použití.

## 3 Přehled

### 3.1 Nabíječka



#### 1 Světla LED

LED signalizuje stav nabíječky.

#### 2 Zdířková zásuvka (pouze AL 501)

Zdířková zásuvka slouží k zasunutí konektoru.

#### 3 Zástrčka (pouze AL 501)

Zástrčka spojuje připojovací kabel s nabíječkou.

#### 4 Připojovací kabel

Připojovací kabel spojuje nabíječku se síťovým konektorem.

#### 5 Síťový konektor

Síťový konektor spojuje připojovací kabel se zásuvkou.

# Výkonový štítek s výrobním číslem

### 3.2 Symboly

Tyto symboly se mohou nacházet na nabíječce a mají následující význam:



Elektrovýrobek provozujte v uzavřeném a suchém prostoru.



Výrobek nelikvidujte s domácím odpadem.



Návod k použití je třeba si přečíst, porozumět mu a uložit ho pro další potřebu.

## 4 Bezpečnostní pokyny

### 4.1 Varovné symboly

Varovné symboly na nabíječce mají následující význam:



Dbát na bezpečnostní odkazy a na jejich opatření.



Tento návod k použití je třeba si přečíst, porozumět mu a uložit ho pro další potřebu.



Nabíječku chránit před deštěm a vlhkem.

### 4.2 Řádné používání

Nabíječky STIHL AL 301 a AL 501 nabíjí akumulátory STIHL AK, AP a AR.

## ▲ VAROVÁNÍ

■ Nabíječky a akumulátory, které nejsou firmou STIHL povoleny, mohou způsobit požáry a exploze. Může tak dojít k těžkým úrazům či úmrtí osob a ke vzniku věcných škod.

► Nabíječkou STIHL AL 301 nebo AL 501 nabíjejte akumulátory STIHL AK, AP a AR.

■ Pokud nabíječka nebude používána v souladu s určeným účelem, může dojít k těžkým úrazům nebo úmrtí osob a ke vzniku věcné škody.

► Nabíječku používejte tak, jak je to popsáno v tomto návodu k použití.

### 4.3 Požadavky na uživatele

## ▲ VAROVÁNÍ

■ Uživatelé bez instruktaže nemohou rozpoznat nebo dobře odhadnout nebezpečí hrozící nabíječkou. Uživatel nebo jiné osoby mohou utrpět těžká nebo smrtelná zranění.



► Návod k použití je třeba si přečíst, porozumět mu a uložit ho pro další potřebu.

► Pokud se bude nabíječka předávat další osobě: předejte zároveň s ní i návod k použití.

► Zajistěte, aby uživatel splňoval níže uvedené požadavky:

– Uživatel je odpočatý.

– Uživatel je tělesně, sensoricky a duševně schopen nabíječku obsluhovat. Pokud je uživatel tělesně, sensoricky a

duševně způsobilý pouze částečně, smí s výrobkem pracovat pouze pod dohledem nebo po zaškolení odpovědnou osobou.

- Uživatel může rozpoznat a dobře odhadnout nebezpečí hrozící nabíječkou.
  - Uživatel je plnoletý nebo bude podle národních předpisů pod dohledem zaškolený pro výkon povolání.
  - Uživatel obdržel instruktaž od odborného prodejce výrobků STIHL nebo od osoby znalé odborné tematiky ještě dříve, než poprvé nabíječku použije.
  - Uživatel není pod vlivem alkoholu, léků nebo drog.
- V případě nejasností: vyhledejte odborného prodejce výrobků STIHL.

#### 4.4 Pracovní pásmo a okolí

### ▲ VAROVÁNÍ

- Nezáúčastněné osoby, děti a zvířata nemohou rozpoznat ani odhadnout nebezpečí nabíječky a elektrického proudu. Nezáúčastněné osoby, děti a zvířata mohou být těžce zraněny nebo usmrceny.
  - Nezáúčastněné osoby, děti a zvířata nepouštějte do blízkosti stroje.
  - Zajistěte, aby si děti nemohly s nabíječkou hrát.
- Nabíječka není chráněna proti vodě. Pokud by se pracovalo v dešti nebo ve vlhkém prostředí, může dojít k úrazu elektrickým proudem. Uživatel může být zraněn a nabíječka se může poškodit.



- Nikdy nepracujte v dešti ani ve vlhkém prostředí.

- Nabíječka není chráněna před všemi okolními vlivy. Pokud je nabíječka vystavena určitým okolním vlivům, může začít hořet nebo explodovat. Může dojít k těžkým úrazům osob a ke vzniku věcných škod.
  - Skladujte nabíječku v uzavřeném a suchém prostoru
  - Nikdy nabíječku nepoužívejte ve snadno hořlavém a explozivním prostředí.
  - Nikdy nabíječku nepoužívejte na snadno hořlavém podkladu.
  - Nabíječku nepoužívejte a neskladujte mimo uvedené teplotní rozsahy, 13.3.
- Osoby mohou zakopnout o přípojovací kabel. Mohlo by dojít k poranění osob a poškození nabíječky.

- Přípojovací kabel nainstalujte naplocho na zem.

### 4.5 Stav odpovídající bezpečnostním požadavkům

Nabíječka je ve stavu odpovídajícím bezpečnosti, když jsou splněny níže uvedené podmínky:

- Nabíječka není poškozená.
- Nabíječka je čistá a suchá.

### ▲ VAROVÁNÍ

- Ve stavu neodpovídajícím bezpečnostním požadavkům nemohou konstrukční díly již bezpečně fungovat a bezpečnostní zařízení mohou být vyřazena z provozu. Může dojít k těžkým úrazům nebo usmrcení osob.
  - Používejte nepoškozenou nabíječku.
  - Pokud je nabíječka znečištěná nebo mokrá: nabíječku vyčistěte a nechte uschnout.
  - Nabíječku nepozměňujte.
  - Do otvorů nabíječky nestrkejte žádné předměty.
  - Elektrické kontakty nabíječky nespojujte a nezkratujte kovovými předměty.
  - Nabíječku nikdy neotvírejte.
  - Opotřebované nebo poškozené informační štítky vyměňte.
  - V případě nejasností: vyhledejte odborného prodejce výrobků STIHL.

#### 4.6 Nabíjení

### ▲ VAROVÁNÍ

- Během nabíjení může být poškozená nebo defektní nabíječka nezvykle cítit nebo kouřit. Může dojít k úrazům osob a ke vzniku věcných škod.
  - Elektrickou vidlici vytáhněte ze zásuvky.
- Nabíječka se může při nedostatečném odvodu teploty přehřát a způsobit požár. Může tím dojít k těžkým úrazům či úmrtí osob a ke vzniku věcných škod.
  - Nabíječku ničím nezakrývat.

#### 4.7 Elektrické připojení

Kontakt s konstrukčními díly vedoucími elektrický proud může vzniknout z těchto příčin:

- Je poškozen přípojovací kabel nebo prodlužovací kabel.
- Elektrická vidlice přípojovacího kabelu nebo prodlužovacího kabelu je poškozená.
- Zásuvka není správně nainstalovaná.

### ▲ NEBEZPEČÍ

- Kontakt s konstrukčními díly vedoucími elektrický proud může způsobit úraz elektrickým

proudem. Uživatel může utrpět těžké nebo smrtelné zranění.

- ▶ Zajistěte, aby přípojovací kabel, prodlužovací kabel a jejich elektrické vidlice nebyly poškozeny.



Pokud je přípojovací kabel nebo prodlužovací kabel poškozen:

- ▶ Poškozeného místa se nedotýkejte.
- ▶ Vytáhněte elektrickou vidlici ze zásuvky.
- ▶ Přípojovacího kabelu, prodlužovacího kabelu a jejich elektrických vidlic se dotýkejte pouze suchými rukama.
- ▶ Zasuňte elektrickou vidlici přípojovacího kabelu nebo prodlužovacího kabelu do správně nainstalované a zajištěné zásuvky s ochranným kontaktem.
- ▶ Připojte nabíječku přes proudový chránič (30 mA, 30 ms).
- Poškozený nebo nevhodný prodlužovací kabel může vést k zásahu elektrickým proudem. Může dojít k těžkým úrazům nebo usmrcení osob.
  - ▶ Použijte prodlužovací kabel se správným kabelovým průřezem, 13.2.

## ▲ VAROVÁNÍ

- Během nabíjení může nesprávné síťové napětí nebo nesprávná síťová frekvence vést k přepětí v nabíječce. Nabíječka může být poškozena.
  - ▶ Zajistěte, aby síťové napětí a síťová frekvence elektrické sítě souhlasily s údaji na výkonovém štítku nabíječky.
- Pokud je nabíječka připojena k vícenásobným zásuvkám, může během nabíjení dojít k přetížení elektrických součástí. Elektrické konstrukční díly se mohou zahřát a způsobit požár. Může tak dojít k těžkým úrazům či úmrtí osob a ke vzniku věcných škod.
  - ▶ Ujistěte se, že specifikace napájení na vícenásobné zásuvce nepřekračují specifikace uvedené na typovém štítku nabíječky a všech elektrických spotřebičů připojených k vícenásobné zásuvce.
- Nesprávně instalovaný přípojovací nebo prodlužovací kabel může být poškozen a existuje zde nebezpečí zakopnutí. Osoby mohou být zraněny a přípojovací nebo prodlužovací kabel může být poškozen.
  - ▶ Přípojovací kabel a prodlužovací kabel uložte, vedte a označte tak, aby o ně osoby nemohly zakopnout.
  - ▶ Přípojovací kabel a prodlužovací kabel vedte tak, aby nebyly napnuté nebo smotané.

- ▶ Přípojovací kabel a prodlužovací kabel vedte tak, aby nemohly být poškozeny, zlomeny, skřípnuty a neodíraly se.
- ▶ Přípojovací kabel a prodlužovací kabel chraňte před horkem, olejem a chemikáliemi.
- ▶ Přípojovací kabel a prodlužovací kabel vedte po suchém podkladu.
- Během práce se prodlužovací kabel zahřívá. Pokud teplo nemůže odcházet, může způsobit požár.
  - ▶ V případě použití kabelového bubnu: kabelový buben kompletně odviňte.
- Pokud jsou zdi vedeny elektrické kabely a trubky, může dojít při montáži nabíječky na zeď k jejich poškození. Kontakt s kabely vedoucími elektrický proud může vést k zásahu elektrickým proudem. Může dojít k těžkým úrazům osob a ke vzniku věcných škod.
  - ▶ Zajistěte, aby na plánovaném místě nebyly ve zdi vedeny žádné elektrické kabely a trubky.
- Pokud by nabíječka nebyla na zeď namontována tak, jak je to popsáno v tomto návodu k použití, může nabíječka nebo akumulátor spadnout dolů nebo se může nabíječka nepřipřís zahřát. Může dojít k úrazům osob a ke vzniku věcných škod.
  - ▶ Nabíječku namontujte na zeď tak, jak je to popsáno v tomto návodu k použití.
- Pokud je nabíječka se vsazeným akumulátorem montována na zeď, může akumulátor z nabíječky vypadnout. Může dojít k úrazům osob a ke vzniku věcných škod.
  - ▶ Nejdříve na zeď připevněte nabíječku a pak vsadte akumulátor.

## 4.8 Převrava

### ▲ VAROVÁNÍ

- Během přepravy se může nabíječka převrátit nebo pohnout. Může dojít k úrazům osob a ke vzniku věcných škod.
  - ▶ Vytáhněte elektrickou vidlici ze zásuvky.
  - ▶ Vyměňte akumulátor.
  - ▶ Nabíječku zajistěte upínacími popruhy, řemenem nebo sítkou tak, aby se nemohla převrátit ani pohnout.
- Přípojovací kabel není určen k tomu, aby se za něj nabíječka nosila. Přípojovací kabel a nabíječka tím mohou být poškozeny.
  - ▶ Navíňte přípojovací kabel a připevněte jej na nabíječku.

## 4.9 Skladování

### ▲ VAROVÁNÍ

- Děti nemohou rozpoznat ani odhadnout nebezpečí hrozící nabíječkou. Může dojít k těžkým úrazům nebo usmrcení dětí.
  - ▶ Vytáhněte síťový konektor sítě.
  - ▶ Skladujte nabíječku mimo dosah dětí.
- Nabíječka není chráněna před všemi okolními vlivy. Pokud je nabíječka vystavena určitým okolním vlivům, může dojít k jejímu poškození.
  - ▶ Vytáhněte síťový konektor sítě.
  - ▶ Pokud je nabíječka příliš zahřátá: nechejte ji vychladnout.
  - ▶ Skladujte nabíječku v čistém a suchém stavu.
  - ▶ Skladujte nabíječku v uzavřeném prostoru.
  - ▶ Nabíječku je třeba skladovat v rámci zadávaných teplotních mezí, [13.3].
- Připojovací kabel není určen k tomu, aby se za něj nabíječka nosila či zavěšovala. Připojovací kabel a nabíječka tím mohou být poškozeny.
  - ▶ Nabíječku berete a držíte za těleso. K usnadnění nadzdvíhnutí nabíječky je na zadní straně nabíječky umístěna prohlubeň na ruku.
  - ▶ Nabíječku zavěste na závěsný držák na zdi.

## 4.10 Čištění, údržba a opravy

### ▲ VAROVÁNÍ

- Agresivní čisticí prostředky, čištění pomocí vodního proudu nebo špičatými předměty mohou nabíječku poškodit. Pokud nabíječka není správně vyčištěna, nemohou konstrukční díly již správně fungovat a bezpečnostní zařízení mohou být vyřazena z provozu. Osoby mohou utrpět těžká zranění.
  - ▶ Nabíječku čistěte tak, jak je to popsáno v tomto návodu k použití.
- Pokud není nabíječka správně udržována nebo opravována, nemohou konstrukční díly již správně fungovat a bezpečnostní zařízení mohou být vyřazena z provozu. Může dojít k těžkým úrazům nebo usmrcení osob.
  - ▶ Nabíječku nikdy neopravujte ani neprovádějte údržbářské úkony sám/sama.
- Pokud je připojovací kabel defektní nebo poškozený:
  - ▶ Nechejte připojovací kabel vyměnit u odborného prodejce výrobků STIHL.

## 5 Příprava nabíječky k práci

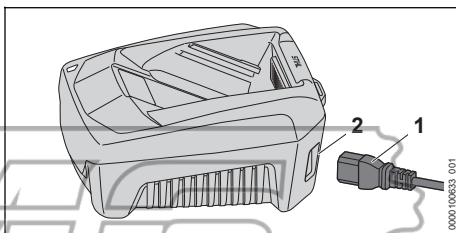
### 5.1 Příprava nabíječky k práci

Před každým započatím práce se musí provést níže uvedené kroky:

- ▶ Pokud lze připojovací kabel zasunout:
  - ▶ Namontujte připojovací kabel, [6.1].
- ▶ Zajistěte, aby nabíječka byla ve stavu odpovídající bezpečnosti, [4.5].
- ▶ Nabíječku vyčistěte, [10.1].
- ▶ Pokud tyto kroky nemohou být provedeny: nabíječku nepoužívejte a vyhledejte odborného prodejce výrobků STIHL.

## 6 Smontování nabíječky

### 6.1 Montáž připojovacího kabelu

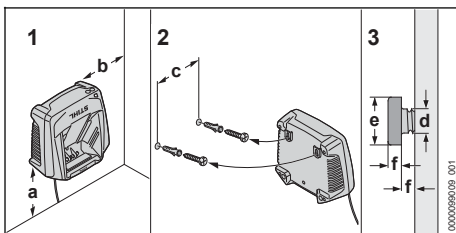


- ▶ Pokud lze připojovací kabel zasunout: zástrčku (1) zasuňte do zdířkové zásuvky (2).

## 7 Nabíjení akumulátoru a světla LED

### 7.1 Montáž nabíječky na zeď

Nabíječka může být montována na zeď.



- ▶ Nabíječku namontujte na zeď tak, aby byly splněny níže uvedené podmínky:
  - Je použit vhodný připevňovací materiál.
  - Nabíječka je ve vodorovné poloze.
 Jsou dodrženy následující rozměry:
  - a = nejméně 100 mm
  - b = nejméně 100 mm
  - c = 100 mm
  - d = 4,5 mm
  - e = 9 mm
  - f = 2,5 mm

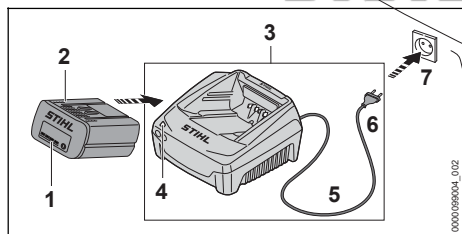
## 7.2 Nabíjení akumulátoru

Délka doby nabíjení závisí na různých vlivech, např. na teplotě akumulátoru nebo na teplotě okolí. Aby se dosáhlo optimálního výkonu, dbejte na dodržování doporučených teplotních mezí, ☞ 13.4. Skutečná délka doby nabíjení se může odchýlovat od uvedené délky doby nabíjení. Délka doby nabíjení je uvedena na adrese [www.stihl.com/charging-times](http://www.stihl.com/charging-times).

Když je elektrická vidlice zasunuta do zásuvky a akumulátor je vsazen do nabíječky, proces nabíjení se spustí automaticky. Po úplném nabití akumulátoru se nabíječka automaticky vypne.

Během nabíjení se akumulátor a nabíječka zahřívají.

Nabíječka má integrovaný ventilátor, který se během nabíjení může automaticky zapnout a vypnout.



- ▶ Síťový konektor (6) zasuňte do dobře přístupné zásuvky (7). Nabíječka (3) provede detekční test. Světlo LED (4) svítí cca 1 vteřinu zeleně a cca 1 vteřinu červeně.
- ▶ Proveďte instalaci připojovacího kabelu (5).
- ▶ Akumulátor (2) vsadte do vodiček nabíječky (3) a až na doraz ho zamáčkněte. Světlo LED (4) svítí zeleně. Světla LED (1) svítí zeleně a akumulátor (2) se nabíjí.
- ▶ Pokud světlo LED (4) a světla LED (1) již nesvítí: akumulátor (2) je zcela nabitý a může se z nabíječky (3) vyjmout

- ▶ Pokud se nabíječka (3) již nebude používat: síťový konektor (6) vytáhněte ze zásuvky (7).

## 7.3 LED na nabíječce

LED signalizuje stav nabíječky.

Pokud světlo LED svítí zeleně, akumulátor se nabíjí.

- ▶ Pokud světlo LED bliká červeně: odstranit závady.
- V nabíječce je porucha.

## 8 Přeprava

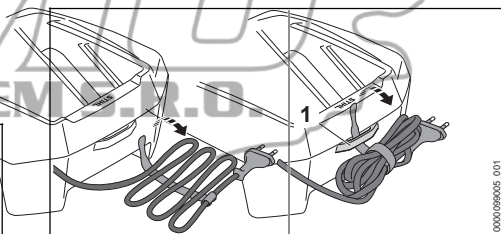
### 8.1 Přeprava nabíječky

- ▶ Vytáhněte elektrickou vidlici ze zásuvky.
- ▶ Vyjměte akumulátor.
- ▶ Připojovací kabel sviňte a připevněte na nabíječku.
- ▶ Pokud se bude nabíječka přepravovat ve vozidle: nabíječku zajistěte upínacími popruhy, řemenem nebo sítkou tak, aby se nemohla převrátit ani pohnout.

## 9 Skladování

### 9.1 Skladování nabíječky

- ▶ Vytáhněte síťový konektor ze zásuvky.



- ▶ Sviňte připojovací kabel a připevněte jej na nabíječku.
- ▶ Skladujte nabíječku tak, aby byly splněny níže uvedené podmínky:
  - Nabíječka je mimo dosah dětí.
  - Nabíječka je čistá a suchá.
  - Nabíječka je v uzavřeném prostoru.
  - Nabíječka není zavěšená za připojovací kabel nebo za držák (1) pro připojovací kabel.
  - Nabíječku neskladujte mimo udávané teplotní rozsahy, ☞ 13.3.

## 10 Čištění

### 10.1 Čištění nabíječky

- ▶ Vytáhněte síťový konektor ze zásuvky.
- ▶ Nabíječku vyčistěte vlhkým hadrem.
- ▶ Vyčistěte větrací štěrby štětcem.

- ▶ Elektrické kontakty nabíječky vyčistěte štětcem nebo měkkým kartáčem.

## 11 Údržba a opravy

### 11.1 Údržba a opravy nabíječky

Uživatel nemůže na nabíječce provádět údržbářské úkony a opravy sám.

- ▶ Pokud musí být na nabíječce prováděny údržbářské úkony nebo je nabíječka poško-

zena či defektní: vyhledejte odborného prodejce výrobků STIHL.

- ▶ Pokud je připojovací kabel defektní nebo poškozený:
  - ▶ Pokud lze připojovací kabel zasunout: vyměňte připojovací kabel.
  - ▶ Pokud nelze připojovací kabel zasunout: nabíječku nepoužívejte a připojovací kabel nechejte vyměnit u odborného prodejce výrobků STIHL.

## 12 Odstranění poruch

### 12.1 Odstranění poruch nabíječky

Porucha	LED na nabíječce	Příčina	Odstranění závady
Akumulátor se nenabíjí.	LED bliká červeně.	Elektrické spojení mezi nabíječkou a akumulátorem je přerušeno.  V nabíječce je porucha.	<ul style="list-style-type: none"> <li>▶ Vyměňte akumulátor.</li> <li>▶ Vyčistěte elektrické kontakty na nabíječce.</li> <li>▶ Vsaďte akumulátor.</li> <li>▶ Nabíječku nepoužívejte a vyhledejte odborného prodejce výrobků STIHL.</li> </ul>
Nabíječka neprovádí žádný detekční test.	LED nesvítí po dobu cca 1 vteřiny zeleně a cca 1 vteřiny červeně.	Elektrické spojení k nabíječce bylo krátce přerušeno.	<ul style="list-style-type: none"> <li>▶ Vytáhněte síťový konektor ze zásuvky.</li> <li>▶ Počkejte 1 minutu.</li> <li>▶ Zastrčte síťový konektor do zásuvky.</li> </ul>

## 13 Technická data

### 13.1 Nabíječka STIHL AL 301, AL 501

- Jmenovité napětí: viz výkonový štítek
- Frekvence: viz výkonový štítek
- Jmenovitý výkon: viz výkonový štítek
- Nabíjecí proud: viz výkonový štítek

Délky dob nabíjení jsou uvedeny na adrese [www.stihl.com/charging-times](http://www.stihl.com/charging-times).

### 13.2 Prodlužovací kabely

Pokud se používá prodlužovací kabel, musejí mít jeho žíly v závislosti na napětí a na délce prodlužovacího kabelu nejméně níže uvedené průřezy:

**Pokud je jmenovité napětí na výkonovém štítku 220 V až 240 V:**

- délka kabelu do 20 m: AWG 15 / 1,5 mm<sup>2</sup>
- délka kabelu 20 m až 50 m: AWG 13 / 2,5 mm<sup>2</sup>

**Pokud je jmenovité napětí na výkonovém štítku 100 V až 127 V:**

- délka kabelu do 10 m: AWG 14 / 2,0 mm<sup>2</sup>
- délka kabelu 10 m až 30 m: AWG 12 / 3,5 mm<sup>2</sup>

### 13.3 Teplotní rozsahy



**VAROVÁNÍ**

- Akumulátor není chráněn proti všem okolním vlivům. Pokud je akumulátor vystaven určitým okolním vlivům, může začít hořet nebo explodovat. Může dojít k těžkým úrazům osob a ke vzniku věcných škod.
  - ▶ Nenabíjejte akumulátor při teplotě nižší než - 20 °C a vyšší než + 50 °C.
  - ▶ Akumulátor nebo nabíječku neskladujte při teplotě nižší než - 20 °C a vyšší než + 70 °C.

### 13.4 Doporučené teplotní rozsahy

Aby se dosáhlo optimálního výkonu akumulátoru a nabíječky, dbejte na dodržování doporučených teplotních mezí:

- Nabíjení: + 5 °C až + 40 °C
- Skladování: - 20 °C až + 50 °C

Pokud je akumulátor nabíjen nebo skladován mimo doporučené teplotní rozsahy, může dojít ke snížení jeho výkonu.

Pokud je akumulátor mokrá, nebo vlhký, nechejte akumulátor vyschnout minimálně 48 h při teplotě nad + 15 °C a pod + 50 °C, jakož i při vlhkosti



nižší než 70 %. Vyšší vlhkost může prodloužit dobu sušení.

### 13.5 REACH

REACH je názvem ustanovení EG o registraci, klasifikaci a povolení chemikálií.

Informace ohledně splnění ustanovení REACH se nacházejí pod [www.stihl.com/reach](http://www.stihl.com/reach).

## 14 Náhradní díly a příslušenství

### 14.1 Náhradní díly a příslušenství

**STIHL** Tyto symboly označují originální náhradní díly STIHL a originální příslušenství STIHL.

STIHL doporučuje používat originální náhradní díly STIHL a originální příslušenství STIHL.

Náhradní díly a příslušenství jiných výrobců nemohou být i přes pečlivý monitoring trhu firmou STIHL posouzeny ohledně jejich spolehlivosti, bezpečnosti a vhodnosti a STIHL také nemůže ručit za jejich použití.

Originální náhradní díly STIHL a originální příslušenství STIHL jsou k dostání u odborného prodejce výrobků STIHL.

## 15 Likvidace

### 15.1 Likvidace nabíječky

Informace týkající se likvidace jsou k dostání u místních úřadů a odborného prodejce výrobků STIHL.

Nesprávná likvidace může být zdraví škodlivá a zatěžovat životní prostředí.

- ▶ Výrobky STIHL včetně obalů odevzdejte na vhodném sběrném místě k opětovnému zhodnocení v souladu s místními předpisy.
- ▶ Nelikvidujte s domácím odpadem.

## 16 Adresy

Hlavní sídlo firmy STIHL

**ANDREAS STIHL AG & Co. KG**  
Postfach 1771  
D-71307 Waiblingen

Distribuční společnosti STIHL

ČEŠKA REPUBLIKA

**Andreas STIHL, spol. s r.o.**  
Chrlická 753  
664 42 Modřice

## Tartalomjegyzék

1	Előszó.....	8
2	Erre a használati útmutatóra vonatkozó információk.....	8
3	Áttekintés.....	8
4	Biztonsági tudnivalók.....	87
5	A töltőkészülék használatra készvé tétele	90
6	Töltőkészülék összeszerelése.....	90
7	Akku töltés és LED-ek.....	90
8	Szállítás.....	91
9	Tárolás.....	91
10	Tisztítás.....	91
11	Karbantartás és javítás.....	91
12	Hibaelhárítás.....	92
13	Műszaki adatok.....	92
14	Pótalkatrészek és tartozékok.....	93
15	Ártalmatlanítás.....	93
16	Címek.....	93

## 1 Előszó


Tisztelt Vásárlónk!

Örömmel szolgálunk, hogy STIHL-termék mellett döntött. Termékeink fejlesztése és gyártása csúcsműködésben történik, ügyfeleink szükségleteinek megfelelően. Így magas megbízhatóságú termékek jönnek létre, amelyek az extrém igénybevétel próbáját is kiállják.

A STIHL a szervizelés terén is csúcsműködést nyújt Önnek. Márkaszervizeink szakértő tanácsadást és betanítást, valamint átfogó műszaki segítséget nyújtanak.

A STIHL elkötelezett a környezettel szembeni fenntartható és felelősségteljes eljárások mellett. A jelen használati utasítás támogatást ad, hogy Ön biztonságos és környezetbarát módon használhassa STIHL-termékét, annak hosszú élettartamán keresztül.

Köszönjük bizalmát és sok örömet kívánunk a STIHL-termék használatához.



Dr. Nikolas Stihl

**FONTOS! HASZNÁLAT ELŐTT OLVASSA EL, ÉS ŐRIZZE MEG.**